

**Startnotitie gemeentelijk waterplan Boskoop &  
Waddinxveen**

**5 september 2007**

## Inhoudsopgave

|     |  |    |
|-----|--|----|
| 1.  | Inleiding.....                                       | 3  |
| 1.1 | Aanleiding .....                                     | 3  |
| 1.2 | Doelstelling .....                                   | 5  |
| 1.3 | Leeswijzer .....                                     | 5  |
| 2.  | Opzet Waterplan Boskoop & Waddinxveen .....          | 6  |
| 2.1 | Afbakening.....                                      | 6  |
| 2.2 | Doelstelling.....                                    | 6  |
| 2.3 | Vorm en inhoud .....                                 | 7  |
| 2.4 | Eerste verkenning van de plaatselijke situatie ..... | 11 |
| 3.  | Beleidskader en samenhang .....                      | 13 |
| 4.  | Plan van aanpak .....                                | 15 |
| 4.1 | Projectorganisatie .....                             | 15 |
| 4.2 | Selectie adviesbureau.....                           | 17 |
| 4.3 | Fasering .....                                       | 18 |
| 4.4 | Communicatie.....                                    | 19 |
| 4.5 | Planning .....                                       | 19 |
| 5.  | Tijdsbesteding en kosten.....                        | 20 |
| 5.1 | Tijdsbesteding .....                                 | 20 |
| 5.2 | Financiën.....                                       | 20 |
|     | Afkortingen .....                                    | 21 |

# 1. Inleiding

## 1.1 Aanleiding

Eind 20<sup>e</sup> Eeuw werd Nederland geconfronteerd met grote waterproblemen. Wateroverlast door hevige regenval heeft toen geleid tot miljardenschade. In die tijd leidde ook verdroging tot veel schade. Alom werd het hoog tijd bevonden voor een nieuwe aanpak van het waterbeleid vanwege klimaatverandering, zeespiegelstijging, bodemdaling en verstedelijking. Dit heeft geleid tot de nota Waterbeleid voor de 21<sup>e</sup> Eeuw (WB21). Dit nieuwe beleid is vooral gericht op het voorkomen en beperken van wateroverlastproblemen. Het creëren van meer ruimte voor water(berging) is daarin een belangrijk aandachtspunt.

Afspraken over de gemeenschappelijke aanpak van de waterproblematiek zijn vastgelegd in het Nationaal Bestuursakkoord Water (NBW). In 2003 is dat akkoord ondertekend door alle betrokken overheden. Het Rijk, IPO, UvW en VNG hebben hierin taakstellende afspraken opgenomen over doelen en maatregelenpakketten, die nodig zijn het waterbeheer weer op orde te brengen en te houden. Hierbij gaat het niet alleen om oplossingen voor waterkwantiteitsvraagstukken (wateroverlast en watertekort) volgens het WB21, maar ook om de opgave te zorgen voor schoon, gezond water volgens de Europese Kaderrichtlijn Water (KRW). De inzet van al dit beleid is dat watersystemen zowel kwalitatief als kwantitatief op orde zijn in 2015. De nodige maatregelen hiertoe moeten in 2009 zijn vastgelegd in een Stroomgebiedbeheerplan. Hiervoor is een gebiedsgerichte uitwerking nodig van maatregelen. De waterschappen trekken hiertoe momenteel gebiedsprocessen waarin de gemeenten participeren. Voor de implementatie van het nieuwe waterbeleid op lokaal niveau is verder nieuwe wetgeving gecreëerd zoals de Wet Gemeentelijke Watertaken en de Waterwet.

Het NBW heeft een impuls gegeven aan de vorming van gemeentelijke waterplannen. Het is de bedoeling dat gemeenten en waterschappen hieraan samenwerken voor het lokaal op orde brengen van watersystemen. In Midden-Holland streven zowel het Hoogheemraadschap van Rijnland als het Hoogheemraadschap van Schieland en de Krimpenerwaard naar het opstellen van waterplannen samen met alle gemeenten in hun beheergebied. Inmiddels hebben zowel gemeente Waddinxveen als Boskoop met de vaststelling van hun Gemeentelijk Rioleringsplan besloten om een gemeentelijk waterplan te gaan opstellen. Boskoop heeft hiervoor reeds in 2006 een concept startnotitie opgesteld en heeft daarnaast bestuurlijk de intentie uitgesproken in de planvorming te willen samenwerken met Waddinxveen. Daarnaast hebben de portefeuillehouders water & ruimtelijke ordening van Waddinxveen in bestuurlijk overleg met Rijnland ook de intentie uitgesproken samen te willen werken aan een waterplan met Boskoop.

#### *Waarom een waterplan?*

Zowel gemeente Boskoop als Waddinxveen hebben met de vaststelling van hun Gemeentelijk Rioleringsplan besloten een waterplan te gaan opstellen. Een waterplan is een raamplan voor de langere termijn. Zo'n plan is nuttig en nodig voor de lokale implementatie van het vele nieuwe waterbeleid. Aangezien gemeenten en waterschappen beiden een belangrijke verantwoordelijkheid hebben voor waterzaken is het gebruikelijk dat beiden samenwerken aan een waterplan. Dit plan is van betekenis voor optimalisering van de samenwerking tussen gemeente en waterschappen.

Belangrijke aandachtspunten in deze samenwerking zijn:

- de gezamenlijke aanpak van wateropgaven.  
Dit betreft waterkwaliteitsopgaven in verband met de Kaderrichtlijn Water en de waterkwantiteitsopgaven op basis van het Nationaal Bestuursaccord Water en het Waterbeleid 21<sup>e</sup> Eeuw. Over de te nemen maatregelen dient uiterlijk in 2008 te worden besloten door gemeenten, waterschappen en andere partijen;
- kostenefficiënt werken.  
Nuttige en nodige resultaten boeken voor minimale maatschappelijke kosten (bijv. door afspraken over baggerverwerkingslocaties en over het combineren van kadeverbetering met nieuw gebruik (bijv. nieuwe fietspaden)

#### *Waarom samenwerking tussen Boskoop en Waddinxveen aan een waterplan?*

Samenwerking tussen Waddinxveen en Boskoop heeft veel voordelen. De verwachting is dat de waterplanpartners hierdoor voor minder geld tot een beter plan kunnen komen. Samenwerking is ook goed mogelijk aangezien beide gemeenten kampen met vergelijkbare waterproblematiek als gevolg van de slappe, zettingsgevoelige en voedselrijke (veen- en kleigrond). Beide gemeenten kunnen ook goed gelijktijdig samen optrekken in het planproces, aangezien beide albesloten hebben een waterplan op te gaan stellen en hier nog aan moeten beginnen. Bovendien heeft samenwerking toekomstwaarde als het komt tot een fusie tussen Waddinxveen en Boskoop voor het einde van de planperiode in 2015.

#### *Relatie met drinkwaterbedrijf Oasen*

Vanuit Drinkwaterbedrijf Oasen is geen belangstelling in de planvorming te participeren in een zelfde rol als de gemeenten en de hoogheemraadschappen gezien het beperkte belang dat Oasen hierbij heeft. Drinkwater wordt immers buiten het plangebied gewonnen door Oasen uit grondwater in de omgeving van de Lek. Oasen wordt wel agendalid van de projectgroep.

Bezien zal worden of en hoe in de communicatie over waterzaken is samen te werken tussen de waterplanpartners en Oasen.

Waddinxveen zal daarnaast samen met Oasen het perspectief bezien van de plaatsing van de kosten voor de verschillende waterdiensten -drinkwater, (verbreed) rioolrecht- op één rekening en het relateren van de hoogte van het rioolrecht aan het waterverbruik naar Boskoops voorbeeld.

## 1.2 Doelstelling

De volgende algemene doelstellingen voor het waterplan volgens de Handreiking Stedelijk Waterplan van de VNG en de Unie van Waterschappen worden gehanteerd:

- het formuleren van een gezamenlijke visie op het stedelijke<sup>1</sup> waterbeheer, inclusief de plaats van het stedelijke water binnen de inrichting van het stedelijk gebied (strategische functie). Ingezet wordt hierbij op een waterplan met een integrale visie op de relatie waterketen, watersysteem en fysieke leefomgeving. Het waterplan vormt verder een bouwsteen voor de ruimtelijke planvorming. Met het waterplan vindt zo sturing vóóraf plaats in plaats van toetsing achteraf. Het waterplan bevat tevens de gemeentelijke bijdrage voor de stroomgebiedbeheersplannen in het kader van NBW/WB21 en de ‘Kaderrichtlijn Water”;
- het afstemmen van waterbeleid binnen de gemeente, tussen de gemeente en het waterschap en met andere partijen, zodat de stedelijke wateropgaven (inclusief de WB21- en KRW-beleidsuitgangspunten) gehaald worden tegen de laagst maatschappelijke kosten (tactische functie);
- het maken van concrete afspraken over ambities, maatregelen, de bekostiging daarvan en de doorwerking in de ruimtelijke ordening, beheer en onderhoud (operationele functie). Hiertoe kunnen operationele plannen onderdeel uitmaken van het waterplan.

## 1.3 Leeswijzer

In hoofdstuk 2 wordt de algemene opzet van het waterplan behandeld. Tevens wordt een beeld geschetst van de inhoud en vorm van het waterplan. De algemene beleidskaders van de diverse overheidsinstanties worden kort weergegeven in hoofdstuk 3. Daarnaast wordt de samenhang met de specifieke lokale beleidsvelden weergegeven. Hoofdstuk 4 geeft een overzicht van de aanpak van het waterplan. Afgesloten wordt met hoofdstuk 5, de verwachte tijdsbesteding en kosten.

---

<sup>1</sup> Stedelijk waterbeheer = waterbeheer in bebouwd gebied

## 2. Opzet Waterplan Boskoop & Waddinxveen

### 2.1 Afbakening

Het waterplan is hieronder qua inhoud, ruimte en tijd (planhorizon) afgebakend.

#### *Inhoudelijke afbakening*

Het waterplan betreft alle aspecten van water (excl. drinkwater en zwembaden). In dit waterplan zal oppervlaktewater centraal staan. In verband met de implementatie van de Wet Gemeentelijke Watertaken en de hiermee samenhangende invoering van het verbreed rioolrecht zal ook invulling worden gegeven aan nieuw beleid voor de gemeentelijke watertaken. Dat betreft de grondwaterproblematiek evenals de afvoer en verwerking van hemelwater.

#### *Ruimtelijke afbakening*

Het waterplan betreft in beginsel het gehele grondgebied van de gemeenten. Beknopt wordt over de grenzen heen gekeken als waterhuishoudkundige grenzen niet samenvallen met gemeentegrenzen. In het plan zal het stedelijk gebied centraal staan. Op het overige gebied zal met name worden ingegaan in verband met de ruimtelijke planvorming (o.a. vorming van structuur- en bestemmingsplannen, en plannen voor nieuwe ruimtelijke ontwikkelingen) en de uitvoering van de (nieuwe wettelijke) gemeentelijke watertaken.

#### *Planhorizon*

De planhorizon verschilt voor de strategische visie en het operationele deel van het waterplan. De strategische visie is gericht op de lange termijn en heeft het jaar 2050 als planhorizon. Waterschappen hebben namelijk de wateropgaven voor de watersystemen doorgerekend met klimaatscenario's voor 2050 om te komen tot een duurzame, toekomstbestendige inrichting van watersystemen.

Het operationele deel met het maatregelenplan is uitgewerkt voor de kortere termijn en heeft het jaar 2015 als planhorizon, aangezien de watersystemen dan in beginsel op orde dienen te zijn volgens het NBW/ WB21 en de KRW.

### 2.2 Doelstelling

Voor de gemeenten is de volgende algemene doelstelling geformuleerd:

*Het opstellen van een integrale visie over alle aspecten van 'water' (excl. drinkwater en zwembaden) en het implementeren van een duurzaam waterbeleid in de gemeente.*

Met 'integraal' wordt bedoeld dat gekeken wordt naar het gehele watersysteem van neerslag, grond- en oppervlaktewater inclusief de oevers, waterbodems en de benodigde technische voorzieningen, in samenhang met de omgeving, waarbij wordt afgestemd met andere beleidsterreinen. Watertoevoer (neerslag, wateraanvoer via grond- en oppervlaktewater) en het afvalwatersysteem (afvoer, infiltratie, inzameling, transport en zuivering) zijn hier mede als in- en output van toepassing.

Met 'duurzaam' wordt bedoeld dat niet alleen wordt gekeken naar het functioneren van het water in het huidige stedelijk gebied op kwantitatief niveau. Ook in waterbeheer dienen perspectieven te worden gecreëerd voor de gebruikswaarde, de belevingswaarde en de natuurwaarde van het water, ofwel op kwalitatief niveau. Duurzaam betekent in dit verband ook dat het waterbeheer geen nadelige invloed heeft op de omgeving en zo mogelijk een positief effect op de kwaliteit van de leefomgeving. Tenslotte wordt gestreefd naar toekomstbestendige watersystemen. Dit houdt in dat wordt geanticipeerd op toekomstige ontwikkelingen zoals klimaatverandering.

De visie die in het waterplan wordt ontwikkeld, dient richtinggevend te zijn voor de toekomstige besluitvorming over onderhouds- en ontwikkelingsplannen voor de wateromgeving. Tevens dient het waterplan een leidraad te zijn voor de aanpak van de baggerproblematiek (baggeraanwas en –verwerking) en watergerelateerde wegbeheerkwesties, evenals voor ruimtelijke plannen (bestemmingsplannen, nieuw- en herbouwplannen).

## 2.3 Vorm en inhoud

Het waterplan zal zo worden ingevuld dat het (aan-)deel van de vier verschillende partijen in het plan duidelijk herkenbaar zal zijn. Dat moet het mogelijk maken dat iedere waterplanpartner kan volstaan met vaststelling van de onderdelen die hem aangaan en dat gedifferentieerd wordt in doelen/ ambitieniveau's per gebied. Zo kan ieder partner bestuurlijk verschillende keuzen maken voor zijn eigen taakuitvoering.

Hieronder is verder ingegaan op de vorm, indeling en de invulling met bouwstenen.

### Vorm

Anders dan voor een wettelijk verplichte plan als het Gemeentelijk Rioleringsplan bestaan voor het opstellen van een waterplan geen standaardvoorschriften. De thema's met doelstellingen en de mate van detailomschrijving zijn geheel vrij. Dit geldt tevens voor de afstemming en verankering van andere beleidsvelden of plannen. Het waterplan wordt gezien als een koepelplan oftewel een parapluplan.

### Indeling

Voor dit gemeentelijke waterplan wordt uitgegaan van de volgende indeling:

#### Algemeen deel

##### *Analysedeel*

- Probleeminventarisatie en -analyse

##### *Strategisch deel 2007-2050*

- Afbakening werkgebied
- Doelstellingen

Ambitieniveau's en daaruit afgeleide doelstellingen per waterthema (zie 2.3) worden globaal geformuleerd voor de lange termijn (2050), en meer concreet met een realistisch en pragmatisch karakter voor de middellange termijn (2015). Getoetst wordt of de huidige situatie voldoet aan de doelstellingen. Indien hieraan niet wordt voldaan, worden maatregelen uitgewerkt.

- Visie op het lokale watersysteem (incl. uitwerking naar streefbeelden)  
De doelstellingen zijn vertaald in streefbeelden die voldoen aan gespecificeerde eisen.  
De opgave is nadrukkelijk een gezamenlijke visie te verzorgen van gemeenten en hoogheemraadschappen. Daarbij blijft het wel goed mogelijk voor verschillende gebieden te kiezen voor verschillende ambitieniveaus & streefbeelden.

#### Programmatisch deel

##### *Actieplan 2007-2015*

- Maatregelenplan  
De onderzoeks- en uitvoeringsmaatregelen zijn concreet en realiseerbaar. Deze maatregelen kunnen heel breed worden opgevat. Van het verplaatsen van een parkeerplaats gelegen naast een ecologische zone, de aanleg van natuurvriendelijke oevers tot aan het graven van groene waterberging voor het bufferen van regenwater. Bij de prioriteitsstelling van de maatregelen in het waterplan zijn (milieu-) rendement, preventie c.q. bronaanpak (volgens de drietrapsstrategieën<sup>2</sup> voor waterkwantiteit en waterkwaliteit) en afstemming tussen de verschillende soorten maatregelen uitgangspunt
- Communicatieplan
- Monitoringsplan
- Aanpak vergunningverlening & Handhaving
- Financiën  
Dit betreft de kosten, kostendekking (incl. subsidiemogelijkheden en particuliere cofinanciering) kostenverdeling en planning. Hierbij wordt de onderbouwing gegeven om te komen tot de prioritering van de maatregelen.

##### *Gemeentelijk Rioleringsplan (GRP)*

- bestaand GRP
- aanvulling op het GRP ter implementatie van de Wet Gemeentelijke Watertaken  
Conform deze wet wordt het gemeentelijk beleid voor deze wettelijke taken vastgelegd in het GRP. Aangezien de GRP's betrekkelijk actueel zijn, gaat het om een aanvulling op en eventueel een beperkte actualisering van het GRP.

##### *Operationele plannen*

Het actieplan en GRP worden vertaald in operationele plannen per jaar vanaf 2009 tot en met 2015.

---

<sup>2</sup> De drietrapsstrategieën beschrijven de volgorde waarop bij voorkeur met water wordt omgegaan.

Waterkwaliteitsstrategie (over omgaan met waterverontreiniging):

1. schoonhouden (voorkomen van waterverontreiniging door brongerichte maatregelen)
2. scheiden (vuil water / afvalwater en schoon regenwater gescheiden afvoeren)
3. zuiveren (zuiveren van vuil water in de waterzuivering)

Waterkwantiteitsstrategie (over omgaan met regenwater):

1. vasthouden (bijv. infiltratie van regenwater in bodem)
2. bergen (waterberging in oppervlaktewater)
3. afvoeren (wegpompen naar andere peilgebieden via gemalen e.d.)



## Bouwstenen

Het uitwerken van de volgende thema's levert bouwstenen voor het waterplan:

### 1. *Waterkwantiteit*

Aandachtspunten zijn:

- de werking en inrichting van het watersysteem (waterhuishoudkundige indeling/ peilgebieden, peilbeheer, aan- en afvoer van water, afmetingen en inrichting van wateren, oevers en onderhoudsstroken en kunstwerken zoals stuwen, duikers en gemalen);
- beoordeling van het watersysteem: toetsing van het watersysteem aan de werknormen van het NBW en berekening van eventuele knelpunten in de waterafvoercapaciteit, ervaringen met wateroverlast.
- nuttige, nodige en mogelijke verbeteringen van het watersysteem (structuur en inrichting) Met name voor zover sprake is van een uit de NBW-toetsing voortvloeiende wateropgave, zal bezien worden hoe en waar deze kan worden ingevuld.

### 2. *Waterkwaliteit*

De waterkwaliteitsopgaven worden aangegeven in verband met het rijksbeleid (voldoen aan de basisinspanning, het waterkwaliteitsspoor en de minimumkwaliteit/ MTR) en Europees beleid (voldoen aan de KRW-opgaven, in het bijzonder voor de waterlichamen). De vertaling van deze opgaven naar de lokale situatie krijgt vorm met waterkwaliteitsbeelden (zie kader).

#### *Waterkwaliteitsbeelden*

Het streven met betrekking tot de waterkwaliteit is in het algemeen: zorgen voor ecologisch gezond water. Dat is chemisch schoon, helder water met een gevarieerd planten- en dierenleven. Dat betekent bijv. geen krooslaag, algenbloei of een eenzijdige visstand. Welke doelen haalbaar zijn, is afhankelijk van de lokale omstandigheden welke plaatselijk zeer uiteenlopend kunnen zijn. Voor een genuanceerde en begrijpelijke weergave van de waterkwaliteitsopgaven zal worden gewerkt met waterkwaliteitsbeelden. Hiermee wordt de huidige en toekomstige situatie weergegeven. Deze methode concentreert zich op het ecologisch functioneren van het water. De beelden zijn opgebouwd uit drie factoren: de visgemeenschap, de helderheid / plantenrijkdom van het water en de bedekking met oevervegetatie. De beelden worden gevisualiseerd met behulp van schetsen / aquarellen en een tabel met de bijbehorende waarden van de voor de ecologie sturende factoren (zie: Waterkwaliteitsbeelden Schieland. Rapport fase II. Witteveen + Bos, 2006). Ter illustratie is hieronder het huidige beeld (links) en het streefbeeld (rechts) voor water in de Zuidplaspolder weergegeven.



De kosten en baten van mogelijke maatregelen aanvullend op het GRP worden bezien. Op grond hiervan worden beleidsuitgangspunten geformuleerd om kostefficiënt te zorgen voor waterkwaliteitsverbetering (bijv. saneren van ongezuiverde lozingen, onkruidbestrijding, tegengaan van zout kwelwater, convenant Duurzaam Bouwen, vuilvissen, waterkwaliteitsspoor-maatregelen zoals tegengaan van emissies via riooloverstorten, realisatie van natuurvriendelijke oevers bij oeverrenovatie, bladvissen, kwaliteitsbaggeren).

### *3. Waterveiligheid en waterkeringen*

Een reden om in te gaan op de waterveiligheid is de lokale bezorgdheid over dit waterthema. Aangegeven wordt de waterveiligheid volgens de vastgestelde water(kering)beheerplannen van de hoogheemraadschappen evenals het voorgenomen en geplande groot onderhoud van waterkeringen. Aandachtspunten zijn rampenbestrijding en de mogelijkheden tot het combineren van kadeverbeteringen en de ontwikkeling van gebruiksmogelijkheden (bijv. de ontwikkeling van fietspaden langs de Putteringvaart en de Noordkade). Tevens worden beknopt de randvoorwaarden voor gebruik van waterkeringen aangegeven.

### *4. Water en ruimte(gebruik)*

Dit thema wordt behandeld om te zorgen voor een goede verankering van het onderwerp 'water' in ruimtelijke plannen, in het bijzonder voor het gebruik van de bebouwde omgeving inclusief het groen (bestemmingsplannen, bouwvoorschriften, stedelijke ontwikkeling, -inrichting etc.). Aandachtspunten zijn: voldoende ruimte voor water, optimaal ruimtegebruik, verbetering van de ruimtelijke kwaliteit (belevingswaarde, natuurwaarde en recreatieve betekenis), water richtinggevend laten zijn voor ruimtelijke ontwikkelingen, goede ruimtelijke inpassing van water. Een goede afstemming tussen ruimte-voor-water-maatregelen en de stedenbouwkundige en buitenruimte-ontwikkeling is hierbij van groot belang.

### *5. Stedelijk grondwater*

De grondwaterstoestand en -problematiek wordt verkend (enquête en bestaande lokale gegevens). Invulling wordt gegeven aan beleid over de aangekondigde gemeentelijke zorgplicht (Wet Gemeentelijke Watertaken) om structureel nadelige effecten van grondwater op de bestemming van de grond tegen te gaan. Ingegaan wordt ook op de consequenties van de Europese Grondwaterrichtlijn, het Grondwaterplan van Provincie Zuid-Holland en ander relevant beleid.

### *6. Afvalwater en afkoppelen hemel water*

Aanvullend op het GRP wordt ingegaan op het afkoppelbeleid (van hemelwaterafvoer via het gemengd riool), eventuele monitoring van riooloverstorten etc.

### *7. Beheer en onderhoud stedelijk water*

De huidige taken voor het beheer en onderhoud worden omschreven. Voor de optimalisatie van de taakuitvoering tegen de laagst mogelijke maatschappelijke kosten wordt een voorstel uitgewerkt over de mogelijke overdracht van de onderhoudstaak voor oppervlaktewater van de gemeente naar de waterschappen.

### *8. Vergunningverlening en handhaving*

Ingegaan wordt op afstemming van de vergunningverlenings- en handhavingsactiviteiten van gemeente en waterschappen om dat werk te optimaliseren. Aandachtspunten zijn:

- Veranderende verantwoordelijkheden met betrekking tot vergunningverlening voor waterzaken als gevolg van nieuwe wetgeving (Waterwet, Wet Algemene Bepalingen Omgevingsrecht)
- Activiteiten van de waterschappen zoals keurvergunningverlening en WVO-vergunningverlening (o.a. voor lozingen uit het rioolstelsel en daaruit voortvloeiende verplichtingen). Dit betreft acties om aan de basisinspanning en het waterkwaliteitsspoor te voldoen binnen bepaalde termijnen;
- Activiteiten van de gemeente (o.a. vergunnen van indirecte lozingen, bouw- en kapvergunningverlening en t.z.t. de omgevingsvergunning)

### *9. Communicatie*

Een beknopt plan voor de communicatie (intern en extern) wordt uitgewerkt.

## **2.4 Eerste verkenning van de plaatselijke situatie**

De staat van het water wordt hieronder op enkele belangrijke onderdelen vluchtig verkend om een indruk te geven van lokale aandachtspunten voor het waterplan.

Vervolgens wordt beknopt ingegaan op de beschikbaarheid van gegevens voor de waterplanvorming.

### **De staat van het water**

Een eerste vluchtige verkenning van de toestand van twee belangrijke waterthema's, waterkwaliteit en waterkwantiteit, geeft het volgende beeld van de plaatselijke situatie.

#### *Waterkwaliteit*

Voor veel oppervlaktewateren in beide gemeenten geldt een opgave voor verbetering van de waterkwaliteit en beleving volgens de bestaande normen. Extra aandacht zal uitgaan naar de zogenaamde 'waterlichamen' met het oog op de waterkwaliteitsrapportages aan Brussel over de Kaderrichtlijn Water. Daarbij zal vooral ingezet worden op waterkwaliteitsverbetering in waterlichamen waar dat nodig en is. Te denken valt hierbij vooral aan de Gouwepolder (een waterrijk boomteeltgebied) en 't Weegje (een veenplas met recreatiefunctie).

Daarnaast is waterkwaliteitsverbetering in stedelijk gebied in beide gemeenten een aandachtspunt. Dit betreft enerzijds aanpak van knelpunten (o.a. vissterfte door riooloverstorten) en anderzijds benutten van kansen om door waterkwaliteitsmaatregelen de leefbaarheid van stedelijk gebied te vergroten.

#### *Waterkwantiteit*

In Boskoop wordt plaatselijk niet voldaan aan de NBW-werknorm voor het wateroverlastrisico. Hier is dus sprake van een waterkwantiteitsopgave. In Waddinxveen is alleen sprake van een waterkwantiteitsopgave in een buitenstedelijk peilgebied in de Zuidplaspolder wat deels in buurgemeentes ligt. Uitgaande van de huidige inrichting en het huidige klimaat is hier tot 2015 15 hectaren extra ruimte voor water(berging) nodig. Na 2015, uitgaande van het middenscenario voor de neerslag in 2050, komt daar 13 ha. bij. Een deel van deze opgave zou via de plannen voor de Zuidplaspolder kunnen worden opgelost.

**Beschikbaarheid van gegevens**

Voor de vormgeving en onderbouwing van het plan zal de beschikbare informatie verzameld worden. Te putten is onder meer uit waterkwaliteitsgegevens voor zowel het Rijnlandse als het Schielandse deel van Waddinxveen. Voor een indruk van de waterkwaliteit in Boskoop is in augustus 2007 nog een ecologische quick scan uitgevoerd.

Nadat de beschikbare gegevens zijn verzameld, zal worden vastgesteld welke gegevens verder nog nodig zijn en zullen afspraken worden gemaakt over eventueel aanvullend onderzoek hiervoor.

### 3. Beleidskader en samenhang

Het waterplan past binnen de wetgeving en houdt rekening met bestaande beleidsplannen van Rijk, provincie, waterschap en gemeente. Bij de opstelling van het waterplan (en met name bij de prioritering van maatregelen) wordt tevens rekening gehouden met actuele relevante uitvoeringsplannen en interne beleidsproducten van de gemeentes en hoogheemraadschap pen (zie onderstaand overzicht).

|                   |  |                                 |
|-------------------|--|---------------------------------|
| Rijk en provincie | <p>Beleid</p> <p>4e Nota Waterhuishouding<br/>diverse uitwerkingen NBW/ WB21 en KRW (o.a. deelstroomgebiedsvisie werkgebied Midden-Holland)<br/>Grondwaterplan Zuid-Holland<br/>Beleidsplan Milieu, Groen en Water (Provincie Zuid-Holland, 2006) en diverse beleidsdocumenten (o.a. beleidskader peilbeheer)</p>  | Wet en regelgeving<br>Waterwet  |
| Waterschap        | <p>waterbeheerplan Hoogheemraadschap van Rijnland 2006 -2009<br/>waterbeheerplan Hoogheemraadschap Schieland en Krimpenerwaard 2007-2010</p>   | Keur en WVO                     |
| Boskoop           | <p>Gemeentelijk milieubeleidsplan<br/>Gemeentelijk rioleringsplan 2006- 2010, afkoppelbeleid en emissieplan<br/>Structuurplan Boskoop 2015<br/>Boomteelt pact regio Boskoop<br/>Beheersvisies (groenbeheer-, wegbeheervisie ) en –plannen (o.a. baggerbeheerplan)<br/>Bestemmingsplannen</p>   | Wet<br>Gemeentelijke watertaken |
| Waddinxveen       | <p>Gemeentelijk rioleringsplan 2007-2011, Basisrioleringsplan (2005),<br/>Intergemeentelijk Structuurplan Zuidplas<br/>Structuurvisie Waddinxveen 2030<br/>Groenstructuurplan Waddinxveen<br/>Beheerplannen (riolering, baggeren, beschoeiingen, groen, evt. wegen)<br/>Civieltechnisch Programma van Eisen<br/>Bestemmingsplannen en ruimtelijke ontwikkelingsplannen (o.a. waterhuishoudingsplan Triangel)</p> |                                 |

Uit bovenstaande plannen worden uitgangspunten en randvoorwaarden voor het waterplan afgeleid. Voor zover nodig vindt tevens afstemming plaats met plannen voor aangrenzend gebied (bijv. Waterplan Gouda).

Het waterplan bevat een actualisatie van het gemeentelijk rioleringsplan (met name een aanvulling hierop ter implementatie van de Wet Gemeentelijke Watertaken) en zal de basis zijn voor het actualiseren van de gemeentelijke plannen voor het onderhoud van water en oevers. Ook zal het plan het toetsingskader/ leidraad zijn voor andere operationele plannen van gemeente en waterschap, evenals voor plannen voor nieuwe ruimtelijke ontwikkelingen.

Hiermee wordt het waterplan verankerd in het werk van de afdelingen beheer openbare ruimte (BOR) van beide gemeenten en van de betrokken afdelingen voor nieuwe ruimtelijke ontwikkelingen (in Waddinxveen: SBO en PMB).

Ook zal gezorgd worden voor een financiële doorvertaling van het plan naar de meerjarenbegrotingen van de waterplanpartners.

Naast deze feitelijke verankering op papier hechten de hoogheemraadschappen en de gemeenten eraan dat het integraal en duurzaam omgaan met water ook “tussen de oren” van medewerkers van de gemeenten, projectontwikkelaars en uitvoerders komt. Dit vergt een omslag in het denken en is een belangrijke opgave voor het planproces. Dit moet ertoe leiden dat niet alleen rekening wordt gehouden met water voor zover dat minimaal nodig is. Het gaat er ook om hoe we de meerwaarde van schoon en mooi water kunnen realiseren. De vraag daarbij moet niet alleen zijn: “wat kost dit?”, maar ook: “wat levert water ons op?”

Van groot belang is dat deze nieuwe kijk op water vanaf het begin van het ruimtelijk planproces tot en met het beheer- en onderhoudswerk wordt verankerd bij RO-medewerkers, stedenbouwkundig ontwerpers en medewerkers van beheer- en onderhoudsafdelingen.

## 4. Plan van aanpak

### 4.1 Projectorganisatie

Het waterplan wordt gezamenlijk door de gemeentes en hoogheemraadschappen ontwikkeld. De gemeentes treden op als initiatiefnemers en zorgen voor de dagelijkse projectleiding. In de projectorganisatie is voorzien in een stuurgroep, projectgroep, gemeentelijke werkgroepen en ad hoc themagroepen/ workshops. Een extern adviesbureau wordt ingeschakeld voor werk aan het waterplan.

#### **Stuurgroep**

De bestuurlijke informatie en afstemming vindt plaats door een *stuurgroep* die gevormd wordt door:

1. wethouder G.J. Schotanus van Boskoop;
2. wethouder D. Lont van Waddinxveen;
3. hoogheemraad van het Hoogheemraadschap van Schieland en de Krimpenerwaard
4. hoogheemraad M. Rosendal van het Hoogheemraadschap van Rijnland

De stuurgroep wordt voorgezeten door een wethouder. Te denken valt hierbij aan een afwisselend voorzitterschap per projectfase.

#### **Projectgroep**

Een projectgroep wordt ingesteld die zorg draagt voor de brede samenhang, afstemming en belangenbehartiging op hoofdlijnen. De *projectgroep* komt een aantal malen bijeen voor nader overleg en bestaat uit de volgende leden:

- Cor Boot namens de gemeente Boskoop;
- Eric Kortlandt namens gemeente Waddinxveen;
- Marinus Bogaard namens het Hoogheemraadschap van Rijnland;
- Pieter van der Brugge namens het Hoogheemraadschap van Schieland en de Krimpenerwaard
- projectleider van het adviesbureau (= secretaris van de projectgroep gedurende de periode dat het adviesbureau werkt aan de waterplanvorming)

Daarnaast worden bij de lokale waterzaken betrokken medewerkers van provincie Zuid-Holland (Martine Olde Wolbers en Linda Frinking) als agendalid op de hoogte gesteld.

De leden van de projectgroep zijn verantwoordelijk voor de afstemming van het waterplan met andere plannen van hun organisatie en van verwante naburige organisaties (een gemeentelijke taak betreft bijv. de zorg voor het wateraspect in ruimtelijke plannen en verzorging van de nodige afstemming hierover met buurgemeenten).

Projectleider wordt één van de projectgropleden van de waterplanpartners. Hij zorgt als trekker voor de voortgang, is eerste aanspreekpunt voor het adviesbureau en adviseert de stuurgroep als schakel tussen project- en stuurgroep (o.a. over de agenda).

### **Themagroep/ workshop**

Waterplanthema's zijn de bouwstenen uit 2.3. Een thema wordt in één of meer workshops uitgewerkt door een groep bij het thema betrokken medewerkers van de Hoogheemraadschappen en de gemeenten. De themagroep zorgt voor de technische invulling en voor de praktische afstemming met de vakdisciplines binnen de gemeente en het hoogheemraadschap. Het adviesbureau is de trekker en zorgt voor de organisatie, ondersteuning en uitwerking. Per organisatie participeren de volgende medewerkers in de themagroepen:

#### *Boskoop*

- Cor Boot (beleid riolering en water);
- Tom Zoutendijk (wegen);
- Gert-Jan Nottelmann (groen);
- Marco Maigoda (kunstwerken/baggeren);
- Wietske Romijn-Duursma (milieu; namens Milieudienst Midden-Holand);
- Jan van Leeuwen (buitendienst);
- Galtjo van Zutphen (planontwikkeling/ RO)

- communicatiemedewerker

#### *Waddinxveen*

- Eric Kortlandt (water- en groenbeleid)
- Willem van Valen (RO, milieu)
- Egbert van Eendenburg (beheer water, wegen, riolering, civieltechnische kunstwerken)
- Rien van den Hout (riolering)
- Arno Coomans (buitendienst)
- Evelyne Smith (communicatiemedewerker)

#### *Hoogheemraadschap van Rijnland*

- Marinus Bogaard (KRW / NBW)
- Ad hoc medewerkers / adviseurs watersysteem, KRW, NBW, RO, keringen, riolering, communicatie

#### *Hoogheemraadschap van Schieland en de Krimpenerwaard*

- Pieter van der Brugge (accounthouder Waddinxveen)
- Ad hoc medewerkers/ adviseurs watersysteem, KRW, NBW, RO, keringen, riolering, communicatie

### **Klankbordgroepen**

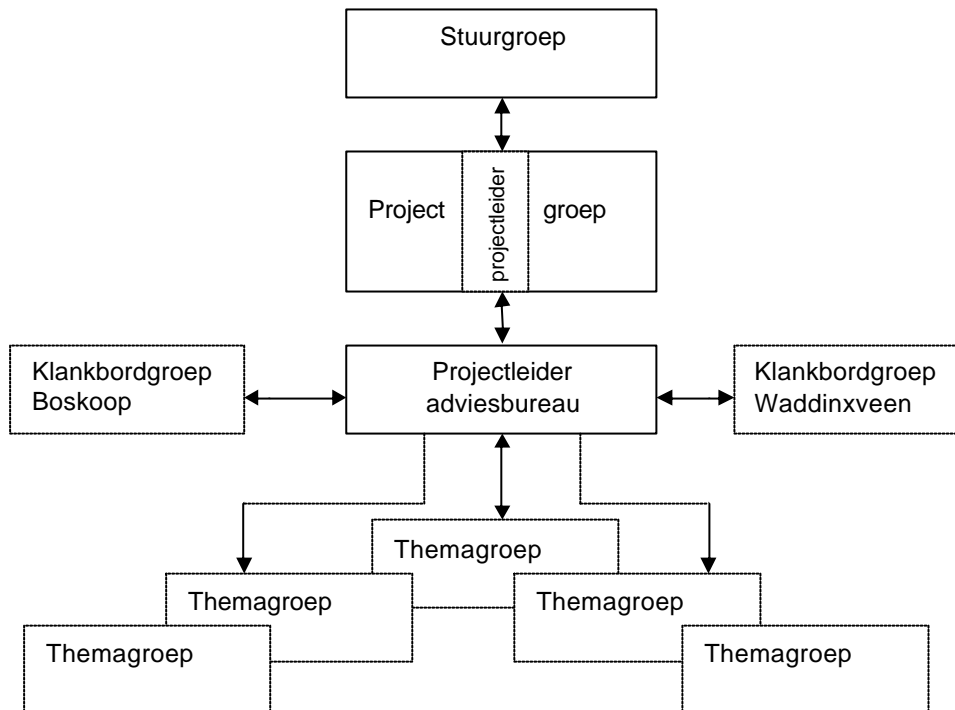
Per gemeente wordt een klankbordgroep ingesteld met vertegenwoordigers van bewoners, maatschappelijke organisaties en bedrijfsleven (in Waddinxveen: Platform Duurzaam Waddinxveen, HSV Waddinxveen, vertegenwoordigers van wijkplatforms). De klankbordgroep is bedoeld voor de inbreng van lokale kennis en ideeën, evenals voor de begeling van de planvorming om tot een gedragen plan te komen.

### **Inzet adviesbureau**

Een adviesbureau zal de feitelijke opstelling van het waterplan verzorgen. Dit is inclusief het trekken en ondersteunen van de (ad hoc) klankbord- en themawerkgroepen. De projectgroep is de formele opdrachtgever voor het adviesbureau en hiermee verantwoordelijk voor de voortgang en kostenbewaking van het adviesbureau. De projectleider van de projectgroep is het eerste aanspreekpunt voor het adviesbureau.



Figuur 1. Projectorganisatie voor waterplan



De thema's waarmee de themawerkgroepen zich bezig houden, zijn de in 2.3 genoemde bouwstenen.

## 4.2 Selectie adviesbureau

Op basis van zakelijke contacten en ervaringen in stedelijk water worden bureau's uitgenodigd om offerte uit te brengen. De offerte is gebaseerd op deze projectdefinitie en een op te stellen programma van eisen (selectie/ gunningcriteria) met een informatiepakket.

De offerte wordt beoordeeld op:

- De voorgestelde aanpak;
- De kennis en ervaring in de stedelijke wateropgave, specifiek in laag Nederland;
- Een nadere omschrijving van de projectorganisatie met de taken en verantwoordelijkheden van het adviesbureau, de gemeenten en de hoogheemraadschappen;
- De kwaliteit en ervaring van de medewerkers van het adviesbureau (cv's);
- De kosten.

Voorafgaande aan de offerte aanvraag wordt een informatiepakket met referentielijst aangevraagd bij adviesbureaus. De namen van deze bureau's zijn nog in onderling overleg te bepalen.

Bij de referentielijst wordt in het bijzonder gevraagd naar de ervaringen met waterplannen voor met gemeenten een vergelijkbare problematiek als in Waddinxveen en Boskoop.

## 4.3 Fasering

De vorming van het waterplan kent de volgende fasering:

1. Initiatief;
2. Analyse;
3. Visie;
4. Maatregelen;
5. Vaststelling.

### Ad. 1. Initiatieffase

In deze fase vindt het initiatief plaats tot het opstellen van een waterplan. Het eindproduct is een goedgekeurde startnotitie door de besturen van beide gemeentes (de raad voor Waddinxveen en Boskoop) en door het college van Dijkgraaf en hoogheemraden van de hoogheemraadschappen. Dit is de basis voor de waterplanvorming.

### Ad 2. Analysefase

Doel: aangeven van de relevantie van het beleid voor en de uitwerking van eerder genoemde waterthema's (zie 2.3) voor de gemeentes Boskoop en Waddinxveen, en het opstellen van een gedegen analyse van het functioneren van watersysteem en waterketen (SWOT-analyse)

Resultaat:

Met deze analyse wordt de inhoudelijke basis voor het waterplan gelegd. De eerste stuurgroepvergadering is aan het einde van deze fase ter vaststelling van de resultaten van de analysefase.

### Ad 3. Visiefase

Doel:

In deze fase worden concrete doelstellingen en streefbeelden geformuleerd, evenals het ambitieniveau voor de uitvoering.

Ingezet wordt op een pragmatische benadering, zonder uitgebreide visiefase, waarbij wel nadrukkelijk gestreefd wordt naar een breed gedragen visie.

Op verzoek van de stuurgroep en/ of (één van) de raden kunnen één of meer commissies van de algemene besturen van de waterplanpartners geconsulteerd worden over een concept visie.

Resultaat:

De stuurgroep stelt de visie vast met doelen en streefbeelden, evenals het ambitieniveau. Ook de te leveren inspanningen (tijd en geld) worden hiermee bepaald.

### Ad. 4. Maatregelenfase

Doel:

- Vaststellen van de oplossingrichtingen voor het bereiken van de streefbeelden in 2050.
- Bepalen van uitvoeringsmaatregelen om de doelen te bereiken voor 2015 incl. een verantwoording van financiële zaken (kosten, kostenverdeling per actor, particuliere cofinanciering, subsidies) en de organisatie (taken en verantwoordelijkheden)

- Verzorgen van concept waterplan bestaande uit een bundeling van de documenten over de analyse, visie en maatregelen

Resultaat:

Het concept waterplan wordt vastgesteld door de stuurgroep

#### Ad 5. Inspraak en vaststelling

Doel: vaststelling van het waterplan (eerst vaststelling van het ontwerp-waterplan door de dagelijkse besturen van de waterplanpartners, vervolgens inspraak en uiteindelijk definitieve vaststelling door de gemeenteraden en de verenigde vergaderingen van de hoogheemraadschappen).

Resultaat:

Waterplan is vastgesteld, breed bekend en gedragen. Afspraken over de financiële doorvertaling naar de (meerjaren)begrotingen zijn gemaakt.

De uitvoering is overgedragen aan beleids- en productverantwoordelijke medewerkers.

## 4.4 Communicatie

Gestreefd wordt naar een breed gedragen plan. Betrokkenheid van belangenpartijen en burgers bij waterzaken is daarbij van belang (zoals bij het Boomteelpact regio Boskoop 2005).

De gemeentes en hoogheemraadschappen maken in goed overleg gebruik van hun mogelijkheden publiciteit te verzorgen (artikelen op de websites van de gemeentes, publiciteit in de gemeenterubriek in de lokale kranten, verzorgen van persberichten).

Het adviesbureau krijgt de opdracht mee om in het offerte-stadium in grote lijnen een plan te maken voor de communicatie tijdens de opstelling van het waterplan. Dit wordt later uitgewerkt in overleg met de communicatiemedewerkers van de betrokken partijen

## 4.5 Planning

Uitgegaan wordt van de volgende planning:

- Besluitvorming over de startnotitie & financiering van de projectkosten oktober 2007.
- November 2007 worden adviesbureaus uitgenodigd in te schrijven voor het waterplan
- December 2007 opdrachtverlening aan adviesbureau.
- Het ontwerp waterplan komt tweede helft 2008 gereed
- Het waterplan wordt begin 2009 definitief vastgesteld.

Een gedetailleerdere planning wordt gemaakt na opdrachtverlening aan het adviesbureau.

## 5. Tijdsbesteding en kosten

### 5.1 Tijdbesteding

De projectgroepleden maken tijd vrij om aan de overleggen deel te nemen. Eventueel wordt vanwege ziekte of vakantie een vervanger aangesteld.

De waterplanpartners zorgen daarnaast voor voldoende eigen personele inzet in de klankbordgroepen en themagroepen evenals voor tijdige en voldoende aanlevering van gegevens volgens nog nader te bepalen afspraken.

### 5.2 Financiën

#### **Beschikbaar budget en kosten voor de planvorming**

De waterplanpartners betalen zelf de kosten voor de eigen personele inzet.

Gezamenlijk worden de kosten gedragen voor de inzet van een adviesbureau. Er wordt van uitgegaan dat een budget van € xxxxxx (excl. BTW) volstaat voor de opdracht aan zo'n bureau. Een voorstel voor de kostenverdeling voor de inhuur van dit bureau tegen deze kosten ziet er als volgt uit. In de gemeente Boskoop dragen Rijnland en de gemeente Boskoop ieder € xxxxxx,- bij. In de gemeente Waddinxveen draagt de gemeente € xxxxx,- bij en beide waterschappen € xxxxx,-. Rekening wordt gehouden met het gegeven dat de gemeenten BTW terug kunnen vorderen en waterschappen niet.

Zowel gemeente Boskoop als gemeente Waddinxveen beschikken over een budget van € xxxxxx (excl. BTW) voor het opstellen van het waterplan (out of pocket kosten). Deze bedragen zijn gereserveerd in de GRP's van beide gemeentes. Het resterende budget na de uitbesteding aan het adviesbureau is te benutten voor eventueel aanvullend onderzoek in het kader van de planvorming en voor de planrealisatie.

Beide hoogheemraadschappen zorgen eveneens voor voldoende budget uitgaande van bovenstaande kostenverdeling en kostenindicatie.

#### **Kosten van de planuitvoering**

Aandacht wordt besteed in het waterplan aan de kosten van de maatregelen en de bijbehorende kostenverdeling met de hoogheemraadschappen. Uitgegaan zal daarbij worden van reeds gemaakte afspraken op een hoger schaalniveau (o.a. Landelijk Bestuurlijk Overleg Water). Bezien worden mogelijkheden voor private cofinanciering en subsidies.

## Afkortingen

|      |  |
|------|--|
| GRP  | Gemeentelijk rioleringsplan  |
| IPO  | Interprovinciaal overleg   |
| KRW  | Kaderrichtlijn Water   |
| MTR  | Maximaal Toelaatbaar Risico. Dit is gelijk aan de zogenaamde minimumkwaliteit: de concentratie waarbij 95% van het ecosysteem geen nadelig effect ondervindt van de betreffende stof |
| NBW  | Nationaal Bestuursakkoord Water  |
| RO   | Ruimtelijke ordening   |
| UWV  | Unie van Waterschappen   |
| VNG  | Vereniging van Nederlandse Gemeenten   |
| WB21 | Waterbeleid 21 <sup>e</sup> Eeuw   |