

## Algemene regel 22 Keur

### Het gebruik van percelen in de kernzone van de op bijgevoegde kaart aangegeven waterkeringen

#### Artikel 22.1 Reikwijdte

1. In deze Algemene regel wordt een onderscheid gemaakt tussen:

- (A) particuliere tuinen; en
- (B) overige percelen op kades.

2. Voor de kades met particuliere tuinen wordt nog onderscheid gemaakt tussen:

- A1) Tuinen op een hoog risico kade (**rode lijn Bijlage B**): Dit zijn de kades langs boezems de Gouwe, Schie, Vlist, Gekanaliseerde Hollandsche IJssel, Ringvaart en de Rotte (inclusief berging Eendragtspolder). Uitzondering op deze indeling is de hoge (oostelijke) kant van de Ringvaart. Het hoogteverschil is hier kleiner, waardoor deze kades in categorie (A2) vallen.
- A2) Tuinen op andere kades (**zwarte stippelijlijn Bijlage B**): Dit zijn de kades waarbij de risico's voor het achterland kleiner zijn. Voorbeelden zijn kades langs de Vaart van de polder Bleiswijk, de zomerkades langs de gekanaliseerde Hollandsche IJssel, kades bij enkele ondiepe polders en kades die geen direct waterkerende functie hebben zoals het grootste deel van de Landscheiding.

3. Bij percelen waarbij het water niet direct grenst aan de waterkering, wordt met de 'waterlijn' de buitenkruinlijn bedoeld.

#### Artikel 22.2 Voorwaarden

Geen watervergunning volgens artikel 3.1 eerste lid onder a, b en c van de Keur is vereist voor het gebruik van percelen in de kernzone van de op bijgevoegde kaart aangegeven boezemwaterkeringen en overige waterkeringen, als voldaan is aan het bepaalde in het derde en vierde lid van deze Algemene regel en aan de volgende voorwaarden:

- a) de inrichting van de kade leidt niet tot het versneld uitspoelen van het buitentalud;
- b) de waterkering is vanaf het water zichtbaar en inspecteerbaar;
- c) op en bij de kade wordt niet met zwaar materieel gewerkt;
- d) beschadigingen aan de kade worden onmiddellijk hersteld;
- e) indien er een kavelpad ligt ten behoeve van het onderhoud van de hoofdwatgang door het hoogheemraadschap, wordt dit kavelpad/onderhoudsstrook van 5 meter in stand gehouden;
- f) alle aangebrachte werken worden verwijderd zodra het hoogheemraadschap dit (schriftelijk) vraagt. Bijvoorbeeld voor het verrichten van periodiek onderhoud. De eigenaar/ gebruiker houdt hiermee rekening bij het aanbrengen van de voorzieningen;
- g) er wordt een periode van minimaal 5 jaar tussen ophogingen aangehouden.

## Artikel 22.3 Inrichten van particuliere tuinen op de in de kaart met zwarte stippellijn en rode lijn aangegeven waterkeringen

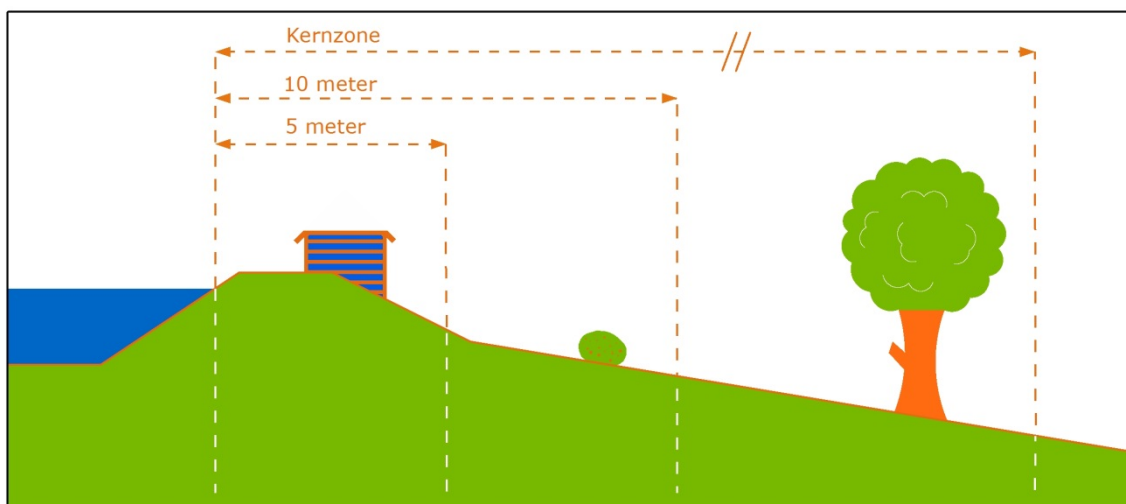
1. Voor het inrichten van particuliere tuinen op de in de kaart met zwarte stippellijn en rode lijn aangegeven waterkeringen geldt dat in de eerste 5,00 meter uit de doorgaande waterlijn is toegestaan:

- a) ophoging met klei tot maximaal 50 cm en niet hoger dan de kruin van de waterkering;
- b) ophoging met klei van de kruin van de waterkering met maximaal 20 cm;
- c) het plaatsen van wegneembare objecten zoals bloempotten, hekwerken, schuttingen, brievenbussen, bankjes, speeltoestellen, en opstallen zoals tuinhuisjes;
- d) het aanbrengen van verharding / bestrating (met uitzondering van vlonders) op een laag van maximaal 10 centimeter stelzand;
- e) het aanbrengen van een beschoeiing. De beschoeiing wordt in goede staat gehouden volgens de voorwaarden in de algemene regel nr. 9 over beschoeiing;
- f) alleen in de op de kaart met zwarte stippellijn aangegeven waterkeringen is ook andere beplanting dan gras (maximale hoogte van 2 meter) toegestaan. Hiervoor zijn ondiepe grondbewerkingen toegestaan.

2. Voor het inrichten van particuliere tuinen op de in de kaart met zwarte stippellijn en rode lijn aangegeven waterkeringen geldt dat tussen de 5,00 meter en 10,00 meter uit de doorgaande waterlijn is toegestaan hetgeen in het eerste lid van dit artikel is toegestaan, plus:

- a) het aanplanten van struiken, hagen en heesters;
- b) ophogingen met ander materiaal dan klei met maximaal 50 cm.

3. Voor het inrichten van particuliere tuinen op de in de kaart met zwarte stippellijn en rode lijn aangegeven waterkeringen is vanaf 10,00 meter uit de doorgaande waterlijn tot einde van de beschermingszone al wat in het eerste en tweede lid van dit artikel is toegestaan, plus het aanplanten van bomen.



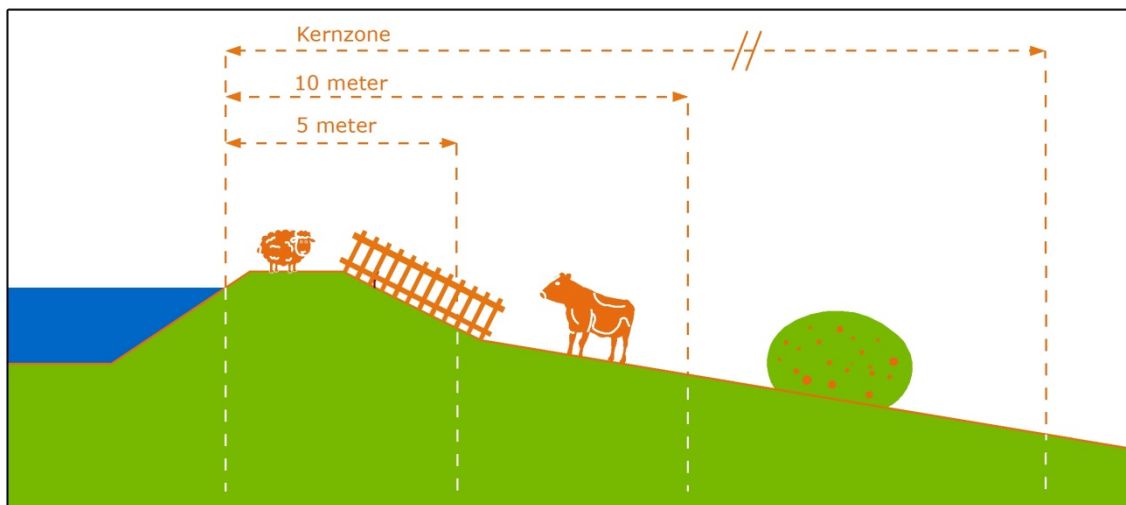
## Artikel 22.4 Inrichten van kades met een andere vorm van gebruik dan particuliere tuinen

1. Voor het inrichten van kades met een andere vorm van gebruik dan een particuliere tuin zoals agrarisch gebruik (veelal weide) of openbaar groen, is in de eerste 5,00 meter uit de doorgaande waterlijn toegestaan:

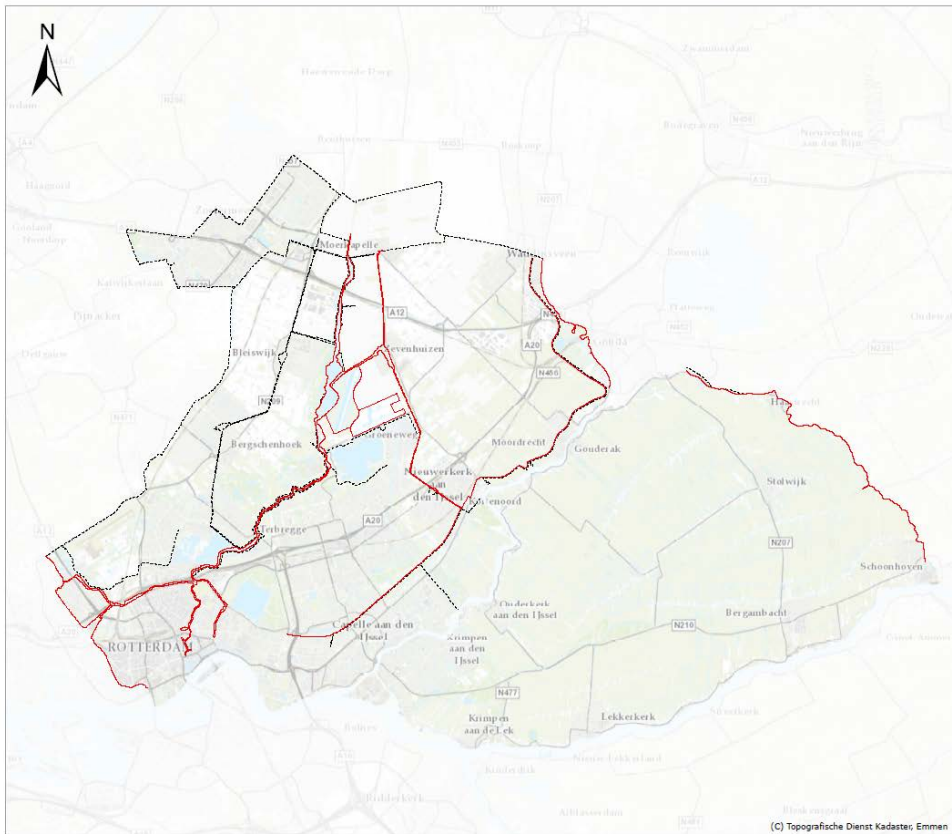
- a) het aanbrengen van wegneembare hekwerken op voorwaarde dat deze het onderhoud en inspectie niet hinderen;
- b) het beweiden met schapen;
- c) het aanbrengen van een kavelpad van elementenverharding op een laag van maximaal 10 centimeter stelzand.

2. Voor het inrichten van kades met een andere vorm van gebruik dan een particuliere tuin zoals agrarisch gebruik (veelal weide) of openbaar groen is tussen 5,00 meter en 10,00 meter uit de doorgaande waterlijn toegestaan alles wat in het eerste lid van dit artikel is toegestaan, plus het beweiden door andere dieren dan schapen.

3. Voor het inrichten van kades met een andere vorm van gebruik dan een particuliere tuin zoals agrarisch gebruik (veelal weide) of openbaar, is vanaf 10,00 meter uit de doorgaande waterlijn tot einde van de beschermingszone het voorgaande (eerste en tweede lid van dit artikel) toegestaan, plus het aanbrengen van niet gefundeerde wegneembare opstallen (zoals schuurtjes, hooibergen) en beplanting (uitgezonderd bomen).



# Bijlage B




  
 Hoogheemraadschap van Schieland en de Krimpenerwaard  
 DROGE VOETEN EN SCHOOH WATER  
 Maatschappij 123 - Postbus 4059 - 3006 AB Rotterdam  
 T. 010 45 37 200 - F. 010 41 30 694 - www.hksk.nl

**Bijlage B**

- Geen mogelijkheid voor lage beplanting in de eerste 10 m op percelen zonder woonbestemming
- Geen mogelijkheid voor lage beplanting in de eerste 5 m op percelen met woonbestemming
- - - - - Mogelijkheid voor lage beplanting in de eerste 5 m op percelen met woonbestemming

Indeling kades algemene regel tuininrichting	
Bestand :	Indeling_kades.mxd
Datum :	14-9-2015
Formaat :	A3
Get. :	MT
Status :	Definitief
Schaal :	1:100.000

(C) Topografische Dienst Kadaster, Emmen