

# Pilot Ruimtelijk Instrumentarium Dijken

## Deltaprogramma Rijnmond Drechtsteden



Het klimaat blijft veranderen. Nederland krijgt door toenemende regenval vaker te maken met hogere waterstanden. Er zijn extra maatregelen nodig om Nederland, ook in de verre toekomst (2100), te blijven beschermen tegen dit toenemende hoog water. Bijvoorbeeld door dijkversterkingen. We wachten bij deze klimaatveranderingen niet af, maar nemen maatregelen om een eventuele ramp vóór te zijn. Daarom is de Deltawet sinds 1 januari 2012 van kracht en werken alle overheden samen in het Deltaprogramma: Rijk, provincies, gemeenten en waterschappen. Ook maatschappelijke organisaties, bedrijfsleven en de kenniswereld worden intensief betrokken. De pilot 'Ruimtelijk Instrumentarium Dijken' is hier onderdeel van. Uitgangspunt van deze pilot is dat in de toekomst dijkversterkingen nodig blijven om ons land te beschermen tegen het water. Deze dijkversterkingen vragen meer ruimte langs de dijken, waar nu soms nog bebouwing is. Deze pilot richt zich op het onderzoeken van de ruimtelijke en financiële beleidsinstrumenten om deze toekomstbestendige dijkversterkingen mogelijk te maken. Het doel is om het onderzoek af te ronden met conclusies en aanbevelingen. Het hoogheemraadschap van Schieland en de Krimpenerwaard is trekker van deze pilot en werkt bij dit onderzoek samen met diverse (landelijke) publieke en private partijen.

### Achtergrond

De verandering van het klimaat kan de komende honderd jaar leiden tot een stijging van de zeespiegel van 80 centimeter. Daarnaast wordt door toenemende regenval meer water in de rivieren verwacht. Daardoor wordt het waterpeil zodanig opgestuwd dat bestaande hoogten van de dijken ontoereikend zullen zijn om ons op langere termijn de nodige bescherming te bieden. Door daling van de bodem wordt het verschil tussen het te keren water en het land achter de dijken alleen maar groter. Deze dreigingen vragen in de toekomst in ieder geval om ingrijpende versterkingen van de bestaande dijken langs de grote rivieren. Nu is er van oudsher veel bebouwing in de buurt van dijken. Ook de afgelopen decennia is hier veel gebouwd. Deze bebouwing als cultuurhistorisch dijklint wordt maatschappelijk hoog gewaardeerd. Tegelijkertijd is in de toekomst meer ruimte langs de dijken nodig om ons te blijven beschermen tegen water. Waar meer ruimte beschikbaar is, is het namelijk mogelijk om dijken in grond te versterken. Natuurlijk bieden versterkingstechnieken zoals palen, damwanden en diepwanden oplossingen in dichtbebouwde gebieden op en direct naast de dijken. Maar dergelijke technieken zijn heel kostbaar en minder robuust

dan een dijk van klei. Dit is de reden dat voor toekomstbestendige dijken de voorkeur uitgaat naar het - waar mogelijk - versterken met grond en klei.

Deze ontwikkelingen vragen om visie en beleid voor toekomstige bebouwings- en gebruiksmogelijkheden in de buurt van dijken. In de pilot 'Ruimtelijk Instrumentarium Dijken' doen we hier onderzoek naar.

### Deltaprogramma Rijnmond Drechtsteden

De effecten van klimaatverandering en bodemdaling zijn door de overheid onderkend en hebben geleid tot het Deltaprogramma onder leiding van de Deltacommissaris. Het Deltaprogramma moet Nederland beschermen tegen overstromingen en zorgen voor voldoende zoetwater. In dit programma staan onder andere de plannen van de overheid voor de huidige en toekomstige waterveiligheid. In september 2014 is het Deltaprogramma 2015 aangeboden aan de Tweede Kamer. In dit nationale programma staan vijf Deltabeslissingen beschreven, waarvan er drie het kader zijn voor deze pilot: Waterveiligheid, Ruimtelijke Adaptatie en Rijn-Maas Delta. In de laatste is het Deltaprogramma Rijnmond-Drechtsteden opgenomen, met deze pilot als onderdeel.



### Pilot 'Ruimtelijk Instrumentarium Dijken' op hoofdlijnen

Op dit moment zijn ruimteclaims voor dijken verankerd in de waterschapslegger en gemeentelijke bestemmingsplannen. Ook de Omgevingswet en andere regelgeving zijn relevant. Het onderzoek richt zich op de vraag of het totaal van deze wettelijke beleidsinstrumenten volstaat om te kunnen anticiperen op de opgaven die op ons afkomen. Wat is de gewenste toekomstige situatie? Past het huidige wettelijke beleidsinstrumentarium dan nog? Zijn er alternatieve mogelijkheden? Ook de financiële consequenties van grotere ruimteclaims - nu gelden regels voor planschade en nadeelcompensatie - maken deel uit van de pilot. Het onderzoek resulteert in conclusies en aanbevelingen, met daarin een analyse van het bestaande wettelijke beleidsinstrumentarium en aanbevelingen - voor zover het huidige instrumentarium niet voldoende voorziet - voor de toekomstige behoefte aan ruimte voor dijkversterkingen.

### Landelijk onderzoek

Op veel plekken langs de grote rivieren in Nederland zijn in de toekomst dijken nodig en is de langetermijnvisie op het ruimtelijk en financieel beleidsinstrumentarium relevant, zo ook in de Krimpenerwaard. Dit gebied is als referentie gekozen voor de pilot. Deze pilot raakt landelijk

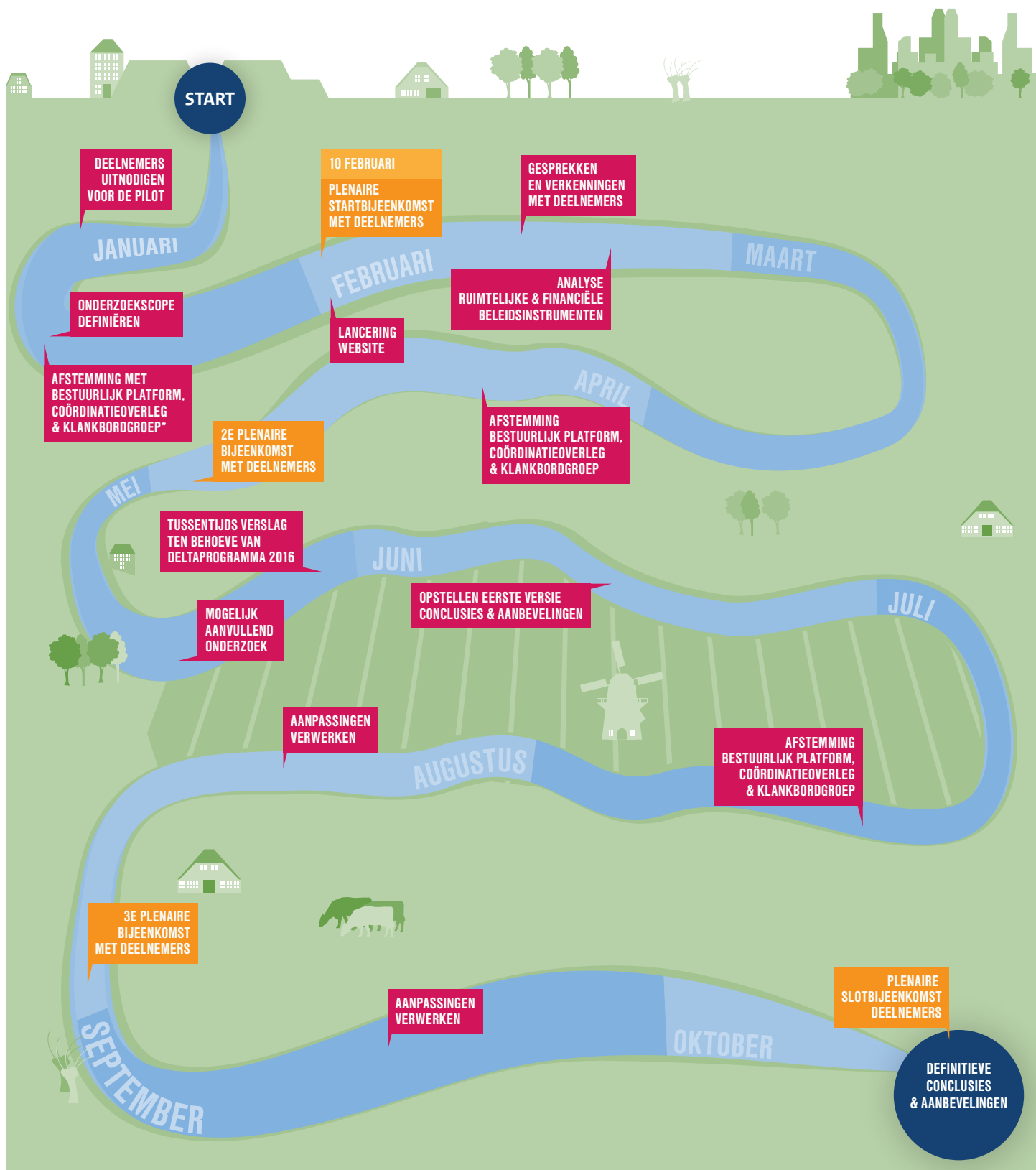
vele publieke en private belangen. Zo heeft de extra ruimte die nodig is voor de toekomstbestendige dijken consequenties voor perceel-eigenaren en bewoners in de buurt van de dijk, bijvoorbeeld door beperkingen in gebruik. Het hoogheemraadschap van Schieland en de Krimpenerwaard is trekker van het onderzoek naar het wettelijk beleidsinstrumentarium. Omdat het creëren van ruimte voor de dijken een opgave is voor alle betrokken overheden en belanghebbenden, wordt het onderzoek uitgevoerd met meerdere landelijke en regionale partijen en andere betrokkenen. Op die wijze kunnen conclusies en mogelijke aanbevelingen om het huidige wettelijke beleidsinstrumentarium aan te passen op een zo breed mogelijk draagvlak rekenen.

### Agenda

Het onderzoek vindt plaats in de periode van februari tot en met oktober 2015. In die periode wordt het huidige wettelijk beleidsinstrumentarium geanalyseerd, worden gesprekken gevoerd met de deelnemers en vinden gezamenlijke bijeenkomsten plaats.

### Contactgegevens

Voor meer informatie kunt u contact opnemen met Marinke van 't Hoff, procesmanager via [pilotrid@hhs.nl](mailto:pilotrid@hhs.nl)



\* TIJDENS DE STARTBIJeenKOMST ZAL DE ORGANISATIE NADER WORDEN TOEGELICHT